



Администрация Пермского муниципального округа Пермского края  
Комитет имущественных отношений

## РАСПОРЯЖЕНИЕ

30.09.2024

№ 3297

### **Об установлении публичного сервитута на часть земельных участков**

В соответствии со ст. 23, гл. V.7 Земельного кодекса Российской Федерации, Федеральным законом от 25.10.2001 № 137-ФЗ «О введении в действие Земельного кодекса Российской Федерации», пп. 3.2.5 п. 3.2 разд. 3 Положения о комитете имущественных отношений администрации Пермского муниципального округа, утвержденного решением Думы Пермского муниципального округа Пермского края от 29.11.2022 № 48, на основании ходатайства публичного акционерного общества «Россети Урал» (ИНН 6671163413, ОГРН 1056604000970) (далее - ПАО «Россети Урал») от 13.09.2024 № 12834:

1. Установить в интересах ПАО «Россети Урал» публичный сервитут общей площадью 698 кв. м на часть земельных участков:

- с кадастровым номером 59:32:3980008:4274 (601 кв.м), расположенный по адресу: Пермский край, Пермский район, Савинское сельское поселение;

- в кадастровом квартале 59:32:3980008 (97 кв.м).

Цель: Подключение (технологическое присоединение) к сетям инженерно-технического обеспечения ПАО «Россети Урал» по объекту: «Строительство ВЛ 0,4 кВ с установкой ПУ для электроснабжения деревни Ванюки (4500073990)».

Срок: 49 лет.

2. Утвердить границы публичного сервитута земельных участков, указанных в п. 1 настоящего распоряжения, согласно прилагаемой схеме расположения границ публичного сервитута.

3. Срок, в течение которого использование указанных в п. 1 настоящего распоряжения земельных участков в соответствии с их разрешенным использованием будет невозможно или существенно затруднено в связи с осуществлением сервитута – не установлен.

4. Порядок установления зон с особыми условиями использования территорий и содержание ограничений прав на земельные участки в границах таких зон установлен Постановлением Правительства РФ от 24.02.2009 № 160 «О порядке установления охранных зон объектов электросетевого хозяйства

и особых условий использования земельных участков, расположенных в границах таких зон».

5. Плата за публичный сервитут устанавливается в соответствии с Федеральным законом от 29.07.1998 № 135-ФЗ (ред. от 19.12.2022) «Об оценочной деятельности в Российской Федерации» и методическими рекомендациями, утверждёнными приказом Минэкономразвития России от 04.06.2019 № 321, а также в приложении № 3 к настоящему распоряжению.

6. Комитету имущественных отношений администрации Пермского муниципального округа в течение 5 рабочих дней со дня подписания настоящего распоряжения:

6.1. направить настоящее распоряжение в Управление Федеральной службы государственной регистрации, кадастра и картографии по Пермскому краю;

6.2. направить настоящее распоряжение в ПАО «Россети Урал».

6.3. разместить настоящее распоряжение на официальном сайте Пермского муниципального округа в информационно-телекоммуникационной сети «Интернет» ([www.permokrug.ru](http://www.permokrug.ru)).

7. ПАО «Россети Урал» привести земельные участки в состояние пригодное для использования в соответствии с разрешенным использованием в срок не позднее 3 (трех) месяцев после завершения строительства или эксплуатации инженерного сооружения, для размещения которого был установлен публичный сервитут.

8. Настоящее распоряжение вступает в силу со дня его подписания.

9. Контроль исполнения распоряжения возложить на заместителя председателя комитета М.В. Королеву.

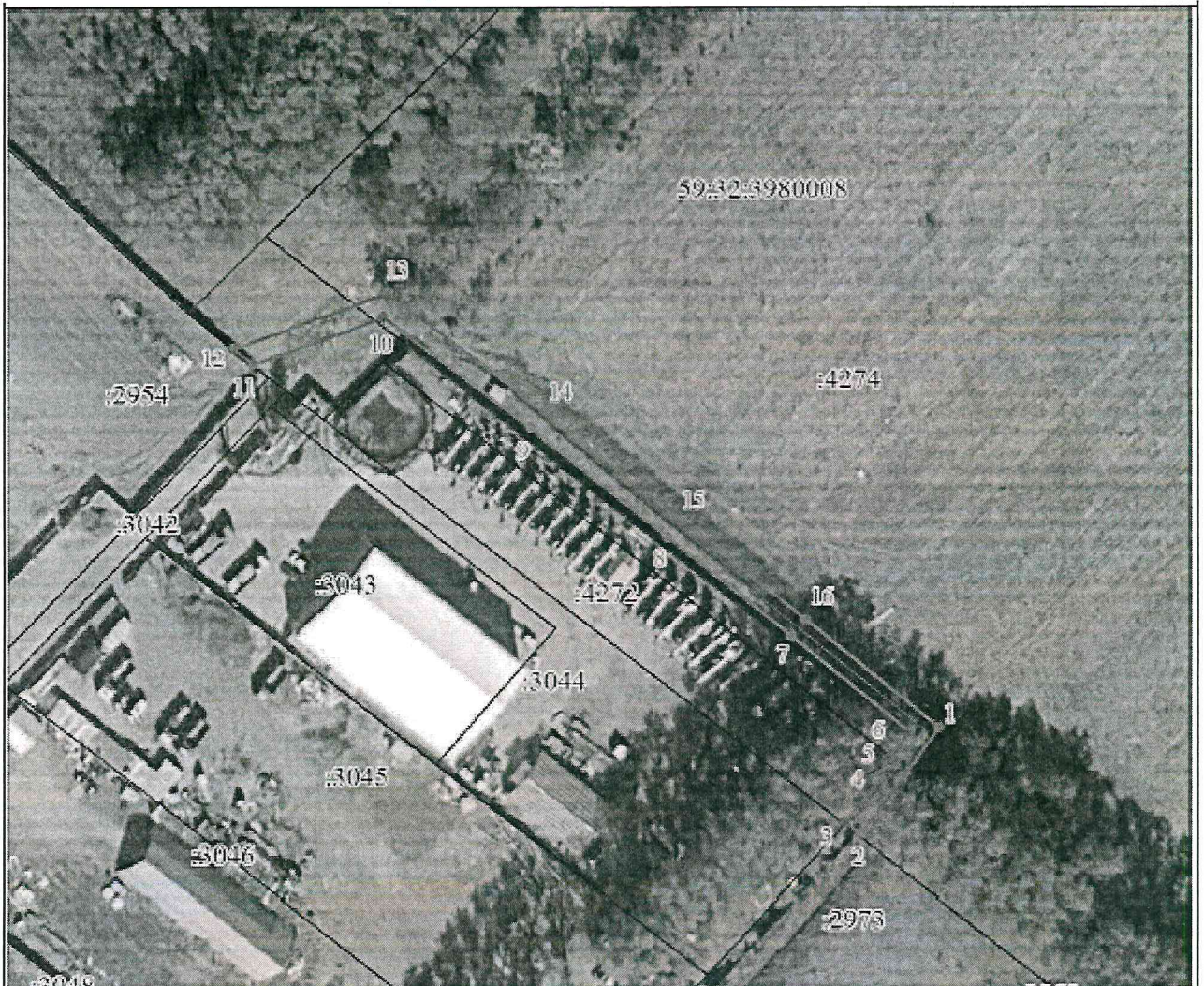
Председатель комитета



Е.А. Демидова




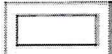

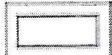

Приложение № 1  
к распоряжению  
комитета имущественных  
отношений администрации  
Пермского муниципального округа  
от 30.09.2024 № 3297

**СХЕМА РАСПОЛОЖЕНИЯ ГРАНИЦ ПУБЛИЧНОГО СЕРВИТУТА**  
«Строительство ВЛ 0,4 кВ с установкой ПУ для электроснабжения  
деревни Ванюки (4500073990)»



Масштаб 1:1200

Используемые условные знаки и обозначения:

	Характерная точка границы объекта
	Надписи номеров характерных точек границы объекта
	Граница объекта
	Часть границы, сведения ЕПРН о которой позволяют однозначно определить ее положение на местности
	Надпись кадастрового номера земельного участка
	Граница кадастрового квартала
	Обозначение кадастрового квартала

Приложение № 2  
к распоряжению  
комитета имущественных  
отношений администрации  
Пермского муниципального округа  
от 30.09.2024 № 3297

## ОПИСАНИЕ МЕСТОПОЛОЖЕНИЯ ГРАНИЦ ПУБЛИЧНОГО СЕРВИТУТА

1. Система координат МСК-59, зона 2					
2. Сведения о характерных точках границ объекта					
Обозначение характерных точек границ	Координаты, м		Метод определения координат характерной точки	Средняя квадратическая погрешность положения характерной точки (M <sub>r</sub> ), м	Описание обозначения точки на местности (при наличии)
	X	Y			
1	2	3	4	5	6
1	509372.01	2222626.41	Аналитический метод	0.1	-
2	509352.61	2222611.92	Аналитический метод	0.1	-
3	509354.69	2222609.11	Аналитический метод	0.1	-
4	509366.09	2222618.25	Аналитический метод	0.1	-
5	509366.72	2222617.47	Аналитический метод	0.1	-
6	509371.37	2222620.95	Аналитический метод	0.1	-
7	509389.32	2222599.38	Аналитический метод	0.1	-
8	509407.83	2222576.82	Аналитический метод	0.1	-
9	509428.43	2222551.97	Аналитический метод	0.1	-
10	509449.10	2222525.07	Аналитический метод	0.1	-
11	509440.70	2222501.02	Аналитический метод	0.1	-
12	509443.68	2222497.29	Аналитический метод	0.1	-
13	509453.64	2222525.83	Аналитический метод	0.1	-
14	509431.53	2222554.50	Аналитический метод	0.1	-
15	509410.92	2222579.36	Аналитический метод	0.1	-
16	509392.40	2222601.93	Аналитический метод	0.1	-
1	509372.01	2222626.41	Аналитический метод	0.1	-

Приложение № 3  
к распоряжению  
комитета имущественных  
отношений администрации  
Пермского муниципального округа  
от 30.09.2024 № 3297

### **Расчет платы за публичный сервитут**

Плата за публичный сервитут рассчитана в соответствии с п. 4 ст. 39.46 Земельного кодекса Российской Федерации на часть земельного участка в кадастровом квартале **59:32:3980008**:

- Площадь земельного участка, обремененного сервитутом – 97 кв.м.
- Удельный показатель кадастровой стоимости – 278,62 руб/кв.м.
- Срок публичного сервитута – 49 лет
- Стоимость платы за сервитут:  $97 * 278,62 * 49 * 0,01\% = 132,43$  руб.

**Размер платы за весь срок сервитута – 132,43 рублей (Сто тридцать два рубля 43 копейки)**

### **Платежные реквизиты для внесения платы за публичный сервитут**

**ИНН 5948066481**

**КПП 594801001**

**Наименование получателя** Управление Федерального казначейства по Пермскому краю (Комитет имущественных отношений администрации Пермского муниципального округа)

**Казначейский счет** 03100643000000015600

**Единый казначейский счет** 40102810145370000048

**Отделение Пермь Банка России // УФК по Пермскому краю г. Пермь**

**БИК 015773997**

**ОКТМО 57546000**

**назначение платежа** плата за публичный сервитут распоряжение от 30.09.2024 № 3297

**КБК 542 1 11 05 410 14 0000 120**